

令和6年度 修繕仕様書

修繕名	機械濃縮棟自動火災報知設備修繕
修繕箇所	中川水循環センター（三郷市番匠免地内）
修繕期間	契約日～令和6年10月31日
修繕内容	中川水循環センター機械濃縮棟、水処理第1電気室及び管理本館に設置されている消防用設備の交換作業等一式
対象機器	<p>機械濃縮棟</p> <ul style="list-style-type: none"> ・ 複合盤（100回線 自立盤） 1面 ・ 煙感知器 33個 ・ 定温式スポット型感知器 6個 ・ 光電式分離型感知器 3組 ・ 発信機ほか 9組 <p>水処理第1電気室</p> <ul style="list-style-type: none"> ・ 受信機（P型1級 5回線） 1面 ・ 煙感知器 5個 <p>管理本館</p> <ul style="list-style-type: none"> ・ 受信機（G型 15回線） 1面 ・ ガス検知器 16個 ・ 中継器（5回線） 3個

機械濃縮棟火災報知設備

B-1-1 代価表

種 別	単 位	数 量	単 価	金 額	摘 要
複合盤 P型1級 自立型 火災70L 防排煙20L 諸表示10L	面	1			
光電式スポット型 煙感知器 非蓄積型 2種 露出	個	33			
光電式分離型 感知器 非蓄積型 2種	組	3			
定温式スポット型 感知器 特種 露出	個	2			
定温式スポット型 感知器 1種 防水	個	4			
発信機 P型1級 露出型	個	5			
発信機 P型1級 露出型 屋外型 (防水)	個	4			
表示灯 普通	個	5			
表示灯 防水	個	4			
ベル 露出	個	5			
ベル 防水 (WP)	個	4			
端子台 (端子板) B型	箇所	9			
端子接続費 (10P)	箇所	9			
計					

機械濃縮棟火災報知設備

B-1-2 代価表

種 別	数 量	単 価	金 額	摘 要
単 位				
複合盤 自立型 撤去 100L	1			C-1代価表
面				
光電式スポット型煙感知器 撤去 非蓄積型 2種 露出	33			
個				
光電式分離型 感知器 撤去 非蓄積型 2種	3			
組				
定温式スポット型 感知器 撤去 特種 露出	2			
個				
定温式スポット型 感知器 撤去 1種 防水	4			
個				
発信機 P型1級 撤去 露出型	5			
個				
発信機 P型1級 撤去 露出型 防水	4			
個				
表示灯 撤去 普通	5			C-2代価表
個				
表示灯 撤去 防水	4			C-2代価表
個				
ベル 撤去 露出	5			C-3代価表
個				
ベル 撤去 防水	4			C-3代価表
個				
小計				
合計				

特 記 仕 様 書

機械濃縮棟自動火災報知設備修繕

令和6年度

公益財団法人埼玉県下水道公社

目 次

第 1 章 共通

第 2 章 対象機器

第 3 章 修繕内容

別表 1 交換機器等一覽表

機械濃縮棟自動火災報知設備修繕図面一覽表

第1章 共 通

1 適用範囲

この特記仕様書は、本修繕に適用し、公益財団法人埼玉県下水道公社修繕標準仕様書を補足する必要な事項を定めるものとする。

2 概 要

本修繕は、中川水循環センター（三郷市番匠免地内）機械濃縮棟、水処理第1電気室及び管理本館に設置されている消防用設備等（自動火災報知設備）の据付・撤去作業等を行い、その機能を回復するため実施する。

3 適用規格

次の諸規定を遵守すること。

なお、規定は本修繕契約時における最新版を使用する。

- ・ J I S
- ・ J E C、J E M
- ・ 電気設備技術基準
- ・ 機械設備工事一般仕様書（日本下水道事業団編著）
- ・ 電気設備工事一般仕様書・同標準図（日本下水道事業団編著）
- ・ 機械設備工事必携（日本下水道事業団編著）
- ・ 電気設備工事必携（日本下水道事業団編著）
- ・ 機械設備工事特記仕様書（日本下水道事業団編著）
- ・ 電気設備工事特記仕様書（日本下水道事業団編著）
- ・ 機械設備標準仕様書（日本下水道事業団編著）
- ・ 公共建築設備工事標準図（機械設備工事編）（国交省大臣官房官庁営繕部監修）
- ・ 公共建築設備工事標準図（電気設備工事編）（国交省大臣官房官庁営繕部監修）
- ・ 埼玉県機械設備工事特別共通仕様書
- ・ 埼玉県電気設備工事特別共通仕様書
- ・ 埼玉県建築工事実務要覧
- ・ 埼玉県土木工事共通仕様書

4 対象機器

対象機器は、第2章のとおりとする。

5 修繕内容

本修繕内容は、第3章のとおりとする。

6 注意事項及び条件

注意事項及び条件は次の事項のとおりとする。

- ・ 据付作業は正確に行い、長期の使用に十分耐えられるものとする。
- ・ 施工に電動工具を使用する場合は、保護装置を介して施設の運転に影響を及ぼさないようにする。
- ・ 設備停止及び部分停電を必要とする場合は、予め監督員と打合せを行い、停止時間及び停電時間の短縮に努める。

- ・ 施工前または施工後に行うC/C盤等の電源遮断や電源投入は監督員、現場代理人等の立会いの下で行い、施工中であることを表示すること。
- ・ 受注者が電源を用意して使用する場合は、電気主任技術者の承諾を受けること。移動型自家発電機（10kW以上）を使用する場合は、経済産業省に届け出をする。
- ・ 枠組足場を設ける場合は、「手すり先行工法に関するガイドライン」（厚生労働省）によるものとし、足場の組立てについての種類、機材性能、使用方法等については「手すり先行工法による足場設置基準」によるものとする。
- ・ 石綿（アスベスト）の恐れのある場所は確認を実施し、必要に応じて対策を行う。
- ・ 高所及び地下における作業は、転落に十分注意し、必要な安全対策を講じる。
- ・ 配管貫通口を開ける際は、壁が鉄筋コンクリート造のため、スキャン式調査等を行い、調査結果及び施工箇所を監督員が確認した後に、適切に施工する。
- ・ 万が一事故が発生した場合に備え、緊急連絡体制を整えておく。
- ・ 危険な作業範囲内には、立ち入らぬよう標識・バリケード等を設置し、吊り荷重の確認を行い、作業に見合った適切なクレーン車等を用いて実施する。
- ・ 施工場所の近隣に施工日時等を事前周知する。
- ・ 施工にあたり発生する現場発生品は、受注者が適正に処分する。
- ・ 修繕（工事）期間中は、工事用看板を設置する。

7 負担区分

施工にあたり、次に掲げるもの以外の消耗品等は受注者の負担とする。ただし、使用については取扱いに十分注意し、監督員の指示に従うものとする。

- ・ 用水
- ・ 試験用電源（AC100V-15A以下に限る）
ただし、停電時、停電作業時等で発注者が電力を供給できない場合は、受注者が発電機等を用意して実施する。
- ・ 既設照明設備
- ・ その他、監督員が認めたもの

8 建設副産物の処分等に関する入力等について

受注者は、建設副産物の処分等に関し、国土交通省リサイクルホームページ内の建設リサイクル報告様式（エクセル版）によりデータを作成し、電子ファイル及び紙帳票を監督員に提出する。

9 下水道施設台帳システム（AMDB）登録情報の整備

本修繕で設置、更新、仕様変更した機器等の情報について、公社が指定する様式に機器仕様などの情報を整理し、電子データ（エクセル形式）を提出する。

10 環境配慮への取組

環境負荷の低減や汚染・事故防止、環境管理体制の確立を図るとともに、地域・住民への信頼性の向上を図ることを目的とし、公益財団法人埼玉県下水道公社が行う環境に配慮した活動に積極的に参加する。

11 その他

本修繕に関連する作業について、発注者が調整し、受注者はこの関連作業について円滑施工に協力する。

第2章 対象機器

1 機械濃縮棟自動火災報知設備（既設機器）

【火災受信機】

型式等： P型1級受信機
ニッタン(株)1995年12月製
1PF2-nY0 受第2～18～1号

回線数： 100回線（火災70L・防排煙20L・諸表示10L）

電源： 100V

台数： 1面

【光電式スポット型感知器】

光電式スポット型感知器2種 個数：33個

【光電式分離型感知器】

分離型スポット型感知器2種 組数：3組

【定温式スポット型感知器】

定温式スポット型感知器特殊露出型 個数：2個

【定温式スポット型感知器】

定温式スポット型感知器1種防水 個数：4個

【発信機】

P型1級 露出型 個数：5個

【発信機】

P型1級 露出型 防水 個数：4個

【表示灯】

普通 個数：5個

【表示灯】

防水 個数：4個

【ベル】

露出 個数：5個

【ベル】

防水 個数：4個

2 水処理第1電気室自動火災報知設備（既設機器）

【火災受信機】

型式等： P型 1級受信機
ニッタン(株) 1989年8月製
1PF1-5L 受第61～18～4号
回線数： 5回線
電源： 100V
台数： 1面

【光電式スポット型感知器】

光電式スポット型感知器2種 個数：5個

【総合盤】

発信機・表示灯・ベル等を含む 台数：1個

3 管理本館火災報知設備（既設機器）

【受信機G型】

型式等： LPガス用1級受信機 露出型
松下電工(株) 1989年製
MPJ1-2 BG3215 3K-7C
回線数： 15回線
電源： 100V
台数： 1面

【ガス検知器】

LPガス用検知器 DC24V
松下電工(株) SH17732 個数：16個

【中継器】

LPガス用中継器 露出型
松下電工(株)製 BG37215 5回線 個数：3個

第3章 修繕内容

- 1 機械濃縮棟自動火災報知設備
 - ア 対象機器（既存機器）の撤去
 - イ 別表1に示す機器の据付
 - ウ 据付後機器の動作確認検査
 - エ 諸官庁届出書類の作成及び提出（消防検査立会含む）
 - オ 発生材の法的適正処分一式

- 2 水処理第1電気室自動火災報知設備
 - ア 対象機器（既存機器）の撤去
 - イ 別表1に示す機器の据付
 - ウ 据付後機器の動作確認検査
 - エ 諸官庁届出書類の作成及び提出（消防検査立会含む）
 - オ 発生材の法的適正処分一式

- 3 管理本館火災報知設備
 - ア 対象機器（既存機器）の撤去
 - イ 別表1に示す機器の据付
 - ウ 据付後機器の動作確認検査
 - エ 発生材の法的適正処分一式

交換機器一覧表

機械濃縮棟 自動火災報知設備				
No.	名称等	規格・仕様等	数量	備考
1	火災受信機	P型1級 100回線 自立型 (火災70L・防排煙20L・諸表示10L) 電源 AC100V	1 面	
2	光電式スポット型煙感知器	2種	33 個	
3	光電式スポット型分離型感知器	2種	3 組	
4	定温式スポット型感知器	特種露出型	2 個	
5	定温式スポット型感知器	1種防水型	4 個	
6	発信機	P型1級露出型 普通型	5 個	
7	発信機	P型1級露出型 屋外型(防水)	4 個	
8	表示灯	普通型	5 個	
9	表示灯	防水型	4 個	
10	ベル	露出型	5 個	
11	ベル	防水型	4 個	
12	端子台(端子板)	B型 10P	9 個	端子台は新規設置

※機器の選定は、既設と同等もしくは、それ以上の能力を有するものとする。

水処理第1電気室 自動火災報知設備				
No.	名称等	規格・仕様等	数量	備考
1	火災受信機	P型1級 5回線 電源 AC100V	1 面	
2	光電式スポット型煙感知器	2種	5 個	
3	総合盤	発信機・表示灯・ベルを含む	1 個	

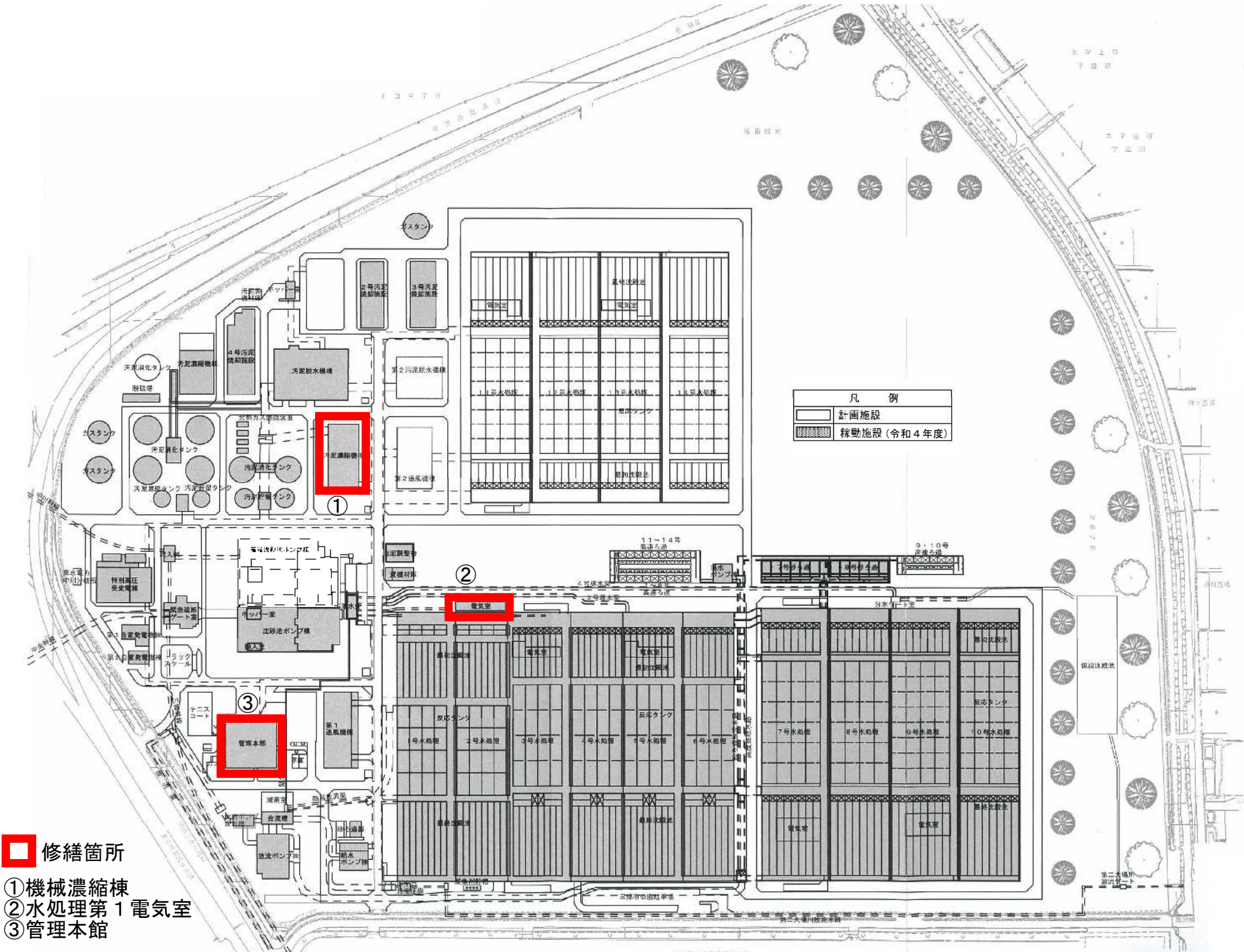
※機器の選定は、既設と同等もしくは、それ以上の能力を有するものとする。

管理本館 火災報知設備				
No.	名称等	規格・仕様等	数量	備考
1	受信機	G型 LPガス用1級 15回線 電源 AC100V	1 面	
2	ガス検知器	LPガス検知用	16 個	
3	中継器	LPガス用 5回線 露出型	3 個	

※機器の選定は、既設と同等もしくは、それ以上の能力を有するものとする。

機械濃縮棟自動火災報知設備修繕図面一覧表

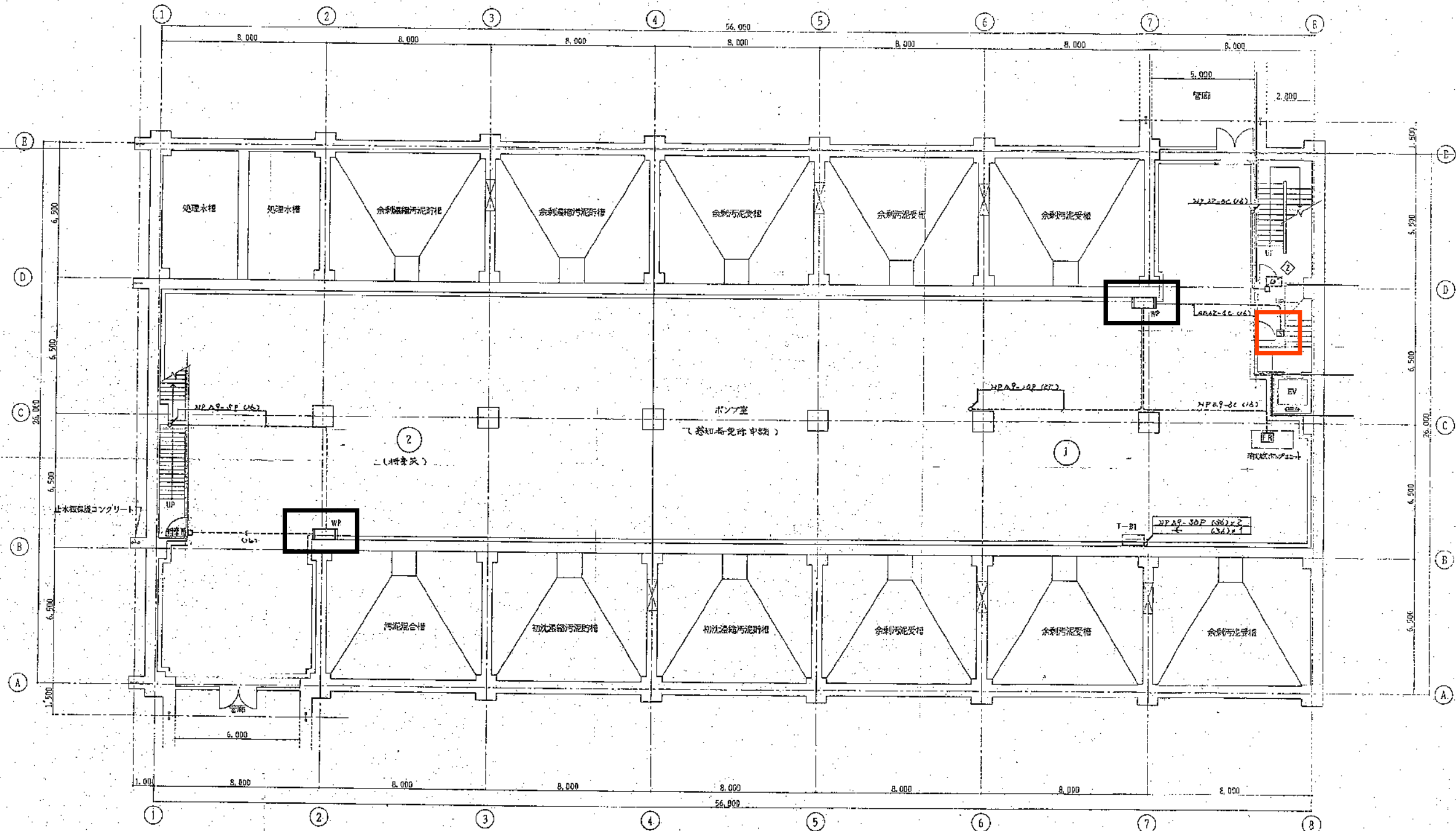
図番	図 面 名
1	中川水循環センター平面図
2	機械濃縮棟地下1階平面図
3	機械濃縮棟1階平面図
4	機械濃縮棟2階平面図
5	機械濃縮棟3階平面図
6	機械濃縮棟屋上階平面図
7	機械濃縮棟自動火災報知設備系統図
8	水処理第1電気室平面図
9	管理本館1階平面図
10	管理本館2階平面図
11	管理本館3階平面図
12	管理本館4階平面図
13	管理本館火災報知設備系統図



修繕箇所

- ①機械濃縮棟
- ②水処理第1電気室
- ③管理本館

図面名 中川水循環センター平面図 1



地下1階平面図 ①=1:100

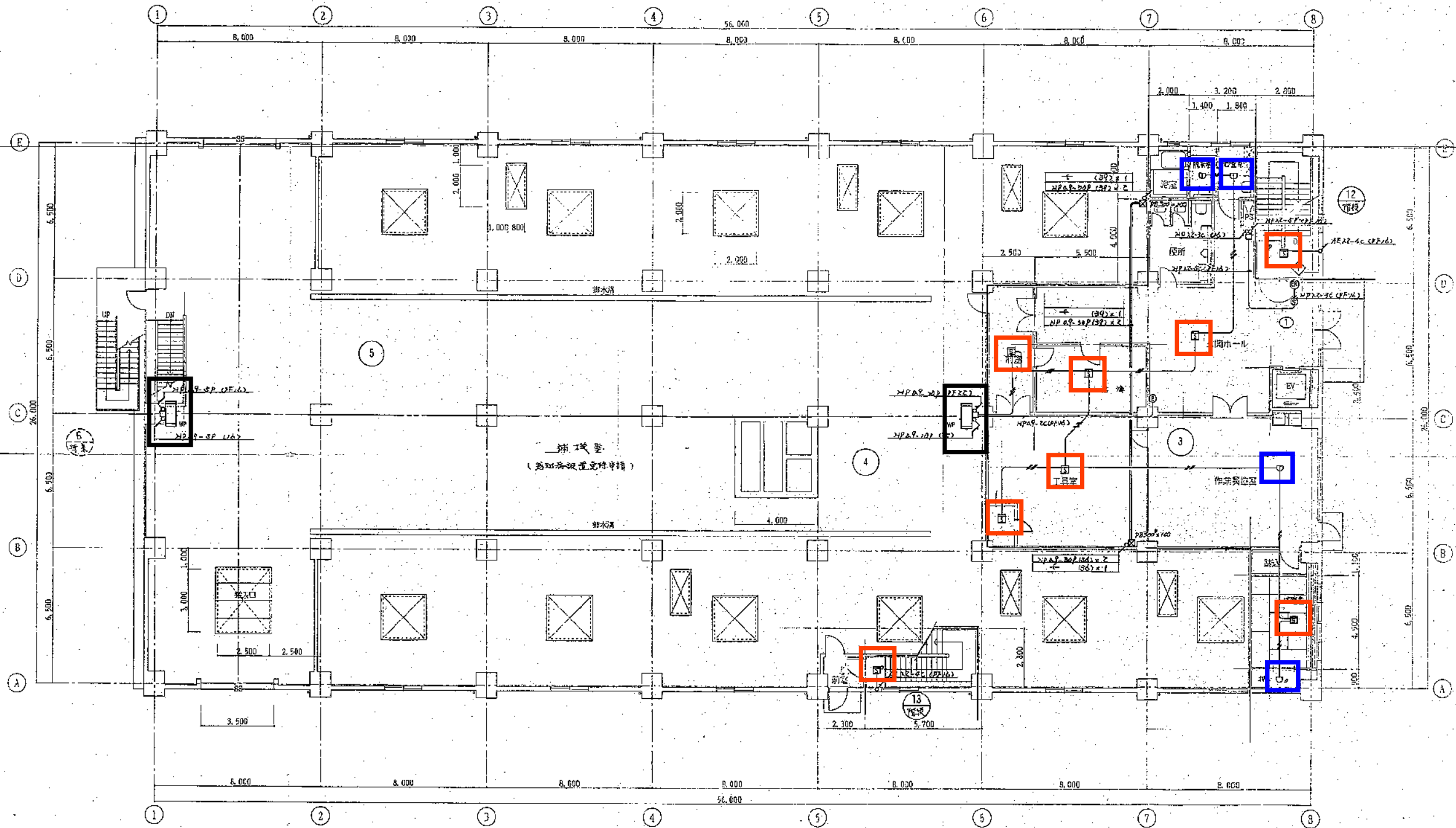


光电式スポット型感知器



発信機・表示灯・ベル（防水型）・端子台

図面名 機械濃縮棟地下1階平面図 2

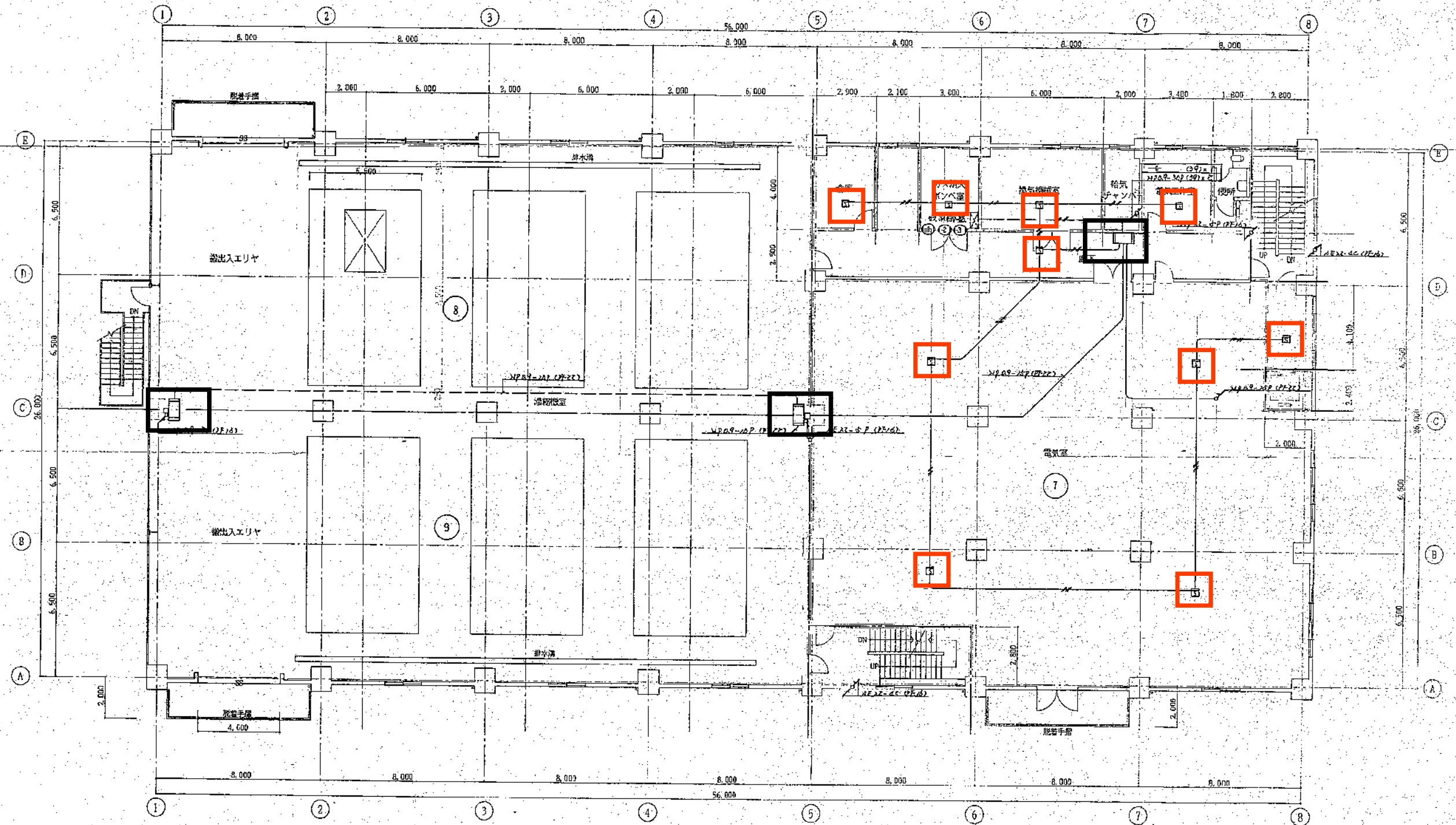


- 光電式スポット型感知器
- 定温式スポット型感知器
- 発信機・表示灯・ベル（防水型）・端子台

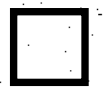
1階平面図 S=1:100

★ 地上階	消防設備完備申請
---	AREA-4C (PT14)
---	AREA-4C (CP)

図面名 機械濃縮棟 1階平面図 3



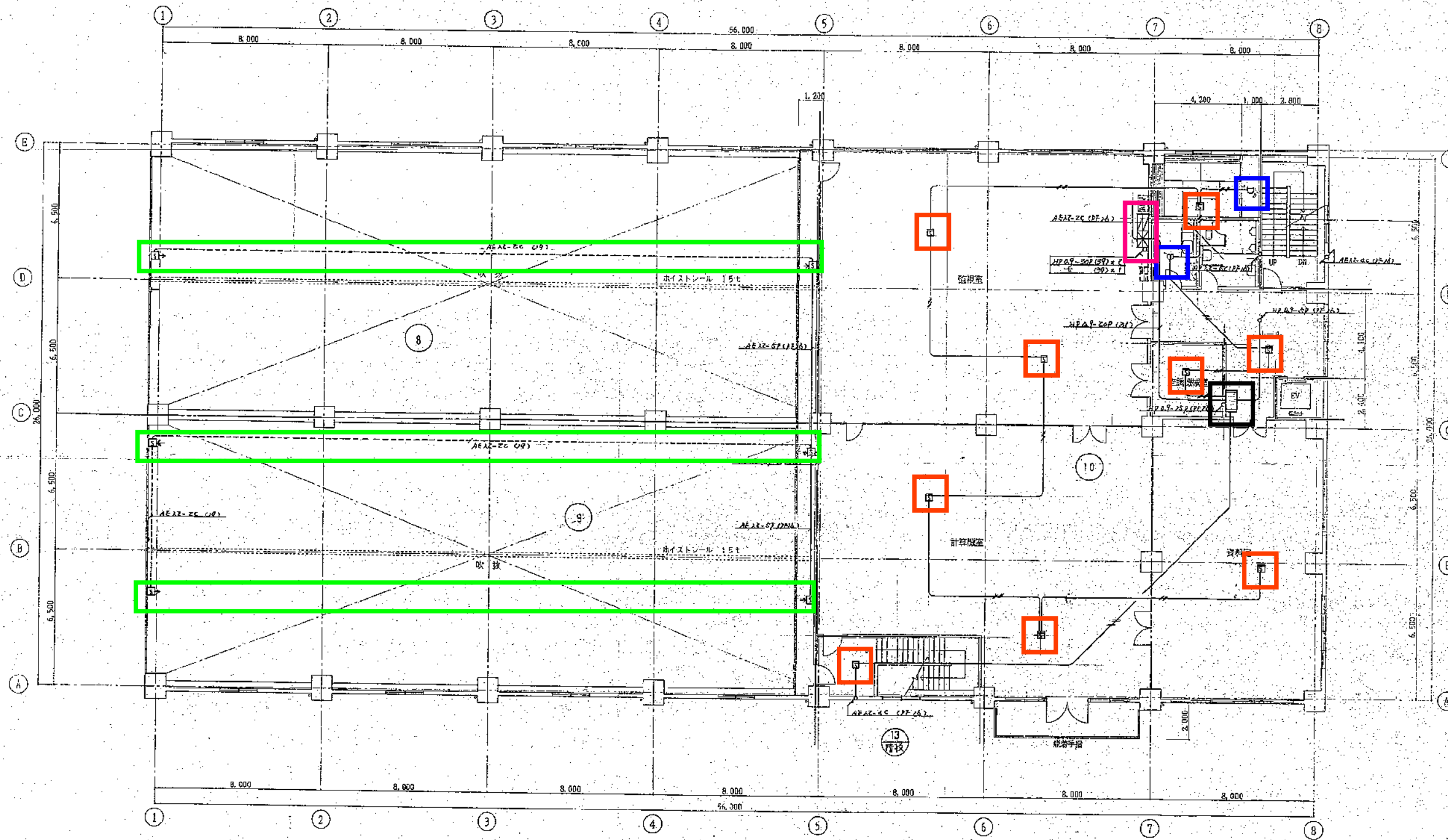
光電式スポット型感知器



発信機・表示灯・ベル・端子台

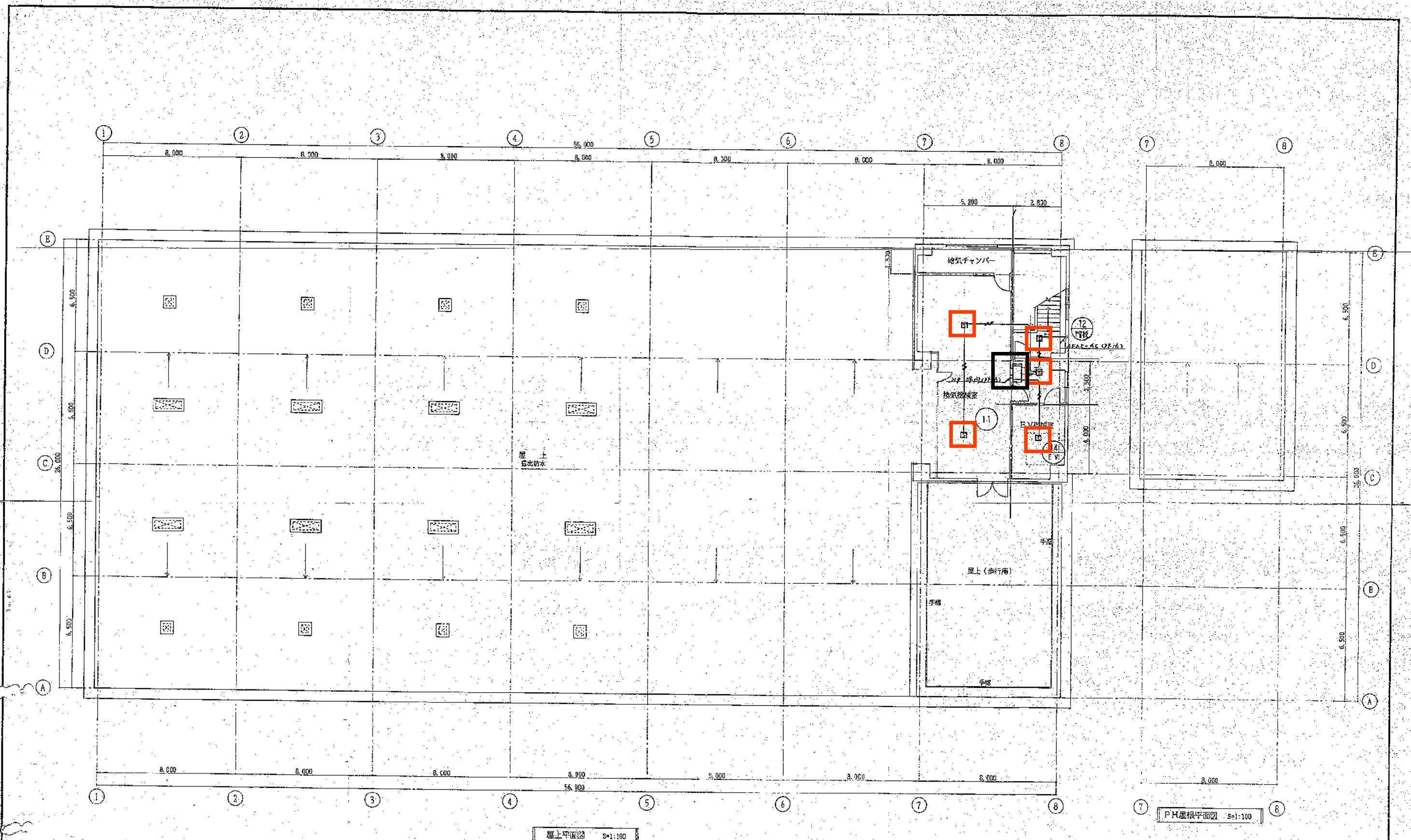
2階平面図 1/100

図面名 機械濃縮棟 2階平面図 4



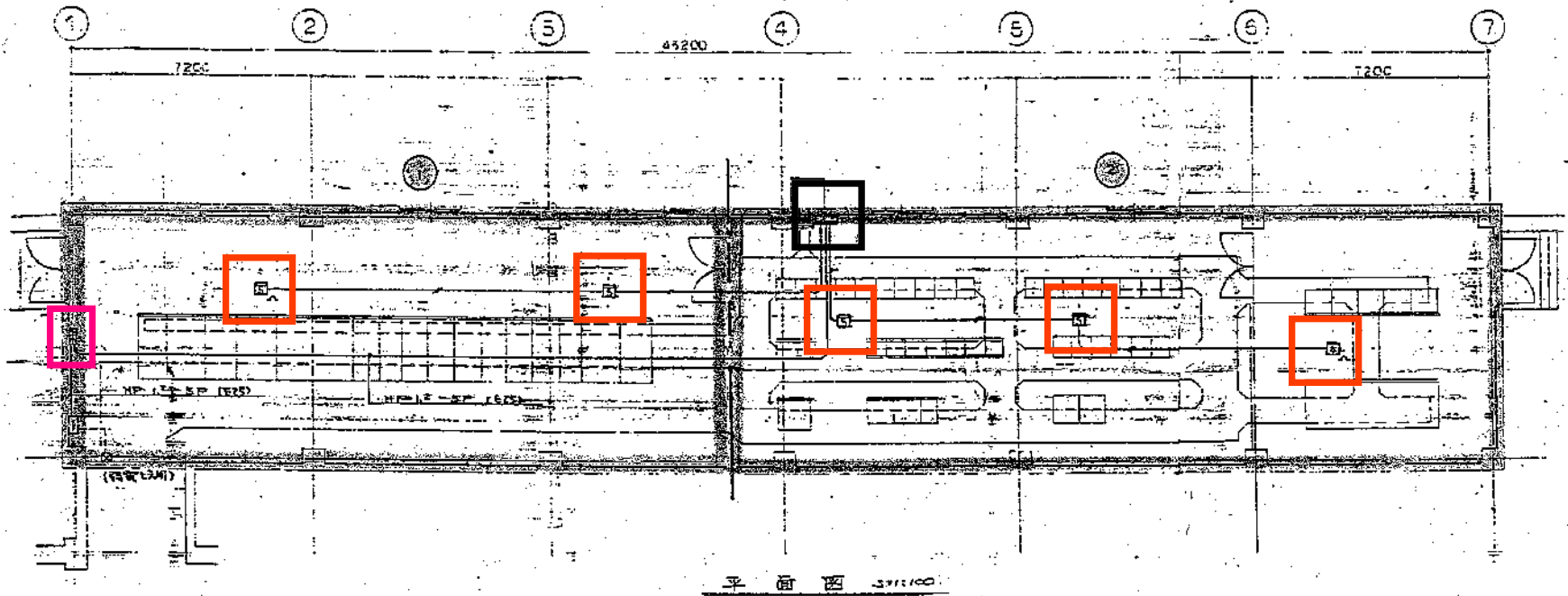
- 火災受信機
- 光電式スポット型感知器
- 定温式スポット型感知器
- 光電式分離型感知器
- 発信機・表示灯・ベル・端子台

図面名 機械濃縮棟3階平面図 5



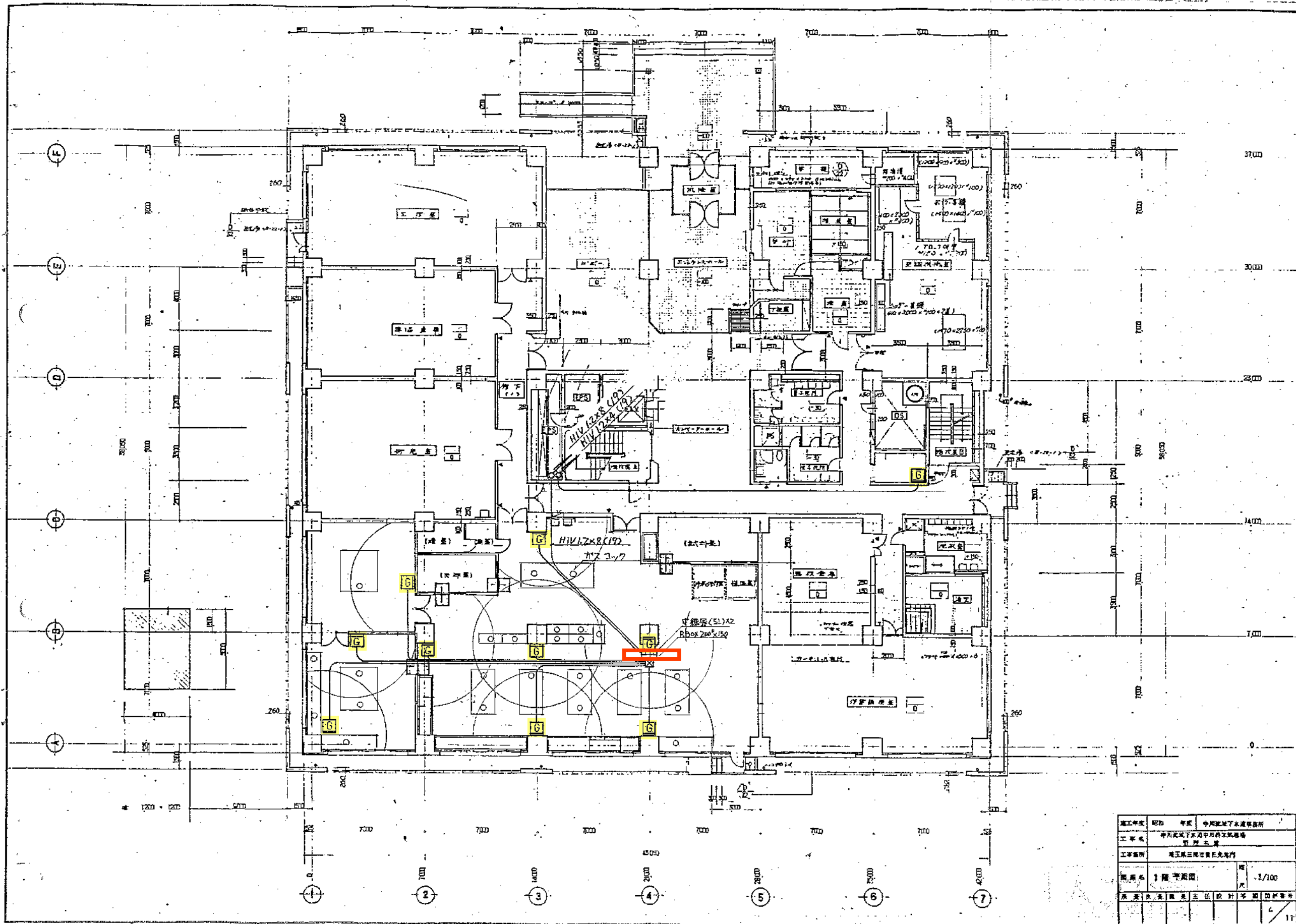
- 光電式スポット型感知器
- 発信機・表示灯・ベル・端子台

図面名 機械濃縮棟屋上階平面図 6



- 火災受信機
- 光電式スポット型感知器
- 総合盤（発信機・表示灯・ベル含）

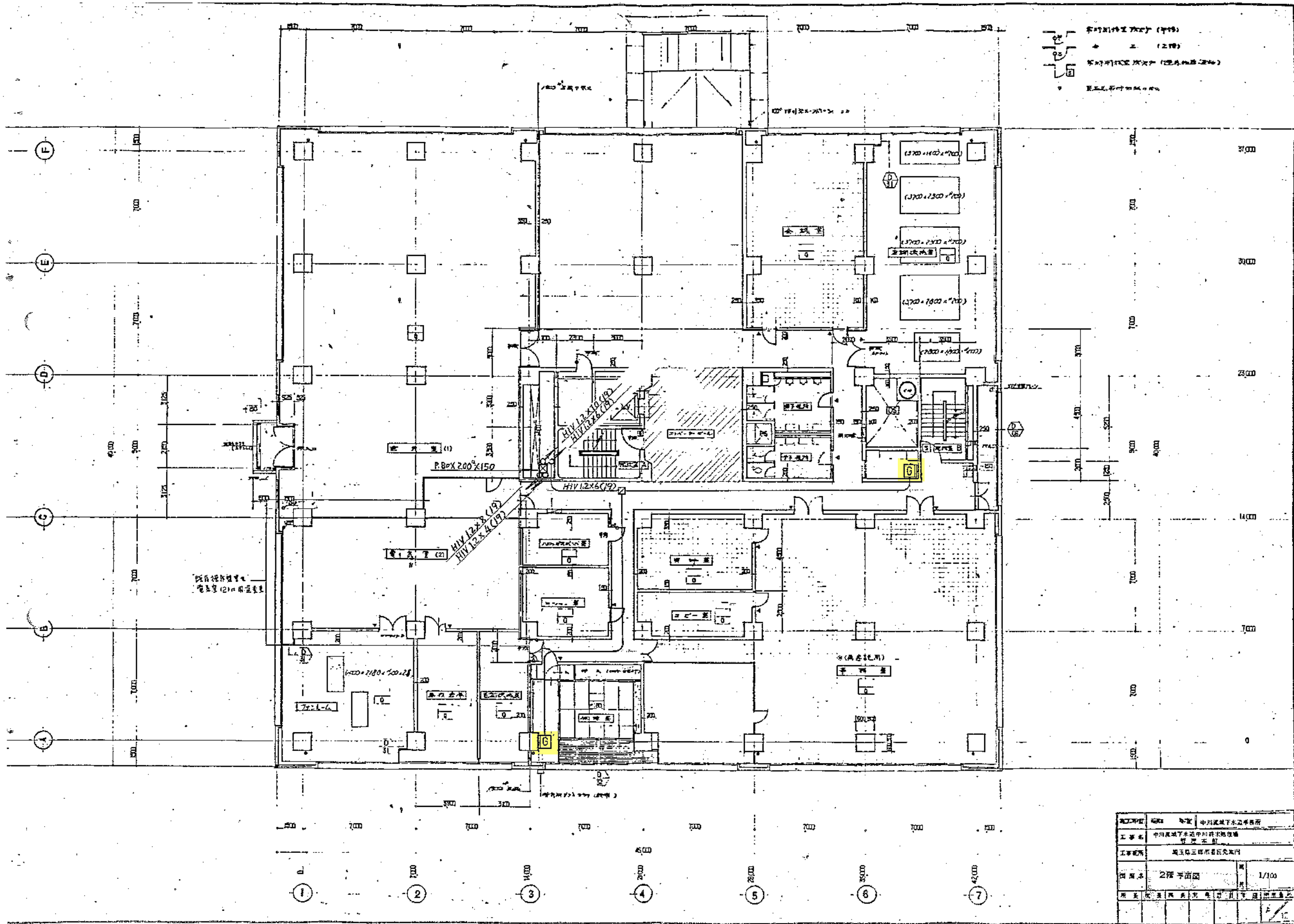
図面名 水処理第1電気室 平面図 8



竣工年度	昭和	年度	中央地区下水道事務所
工事名	中央地区下水道中川排水機場		
工事箇所	埼玉県浦和市光武町		
図面名	1階平面図	縮尺	1/100
原案	奥田	監案	佐田
主任	設計	等	田中
			4/11

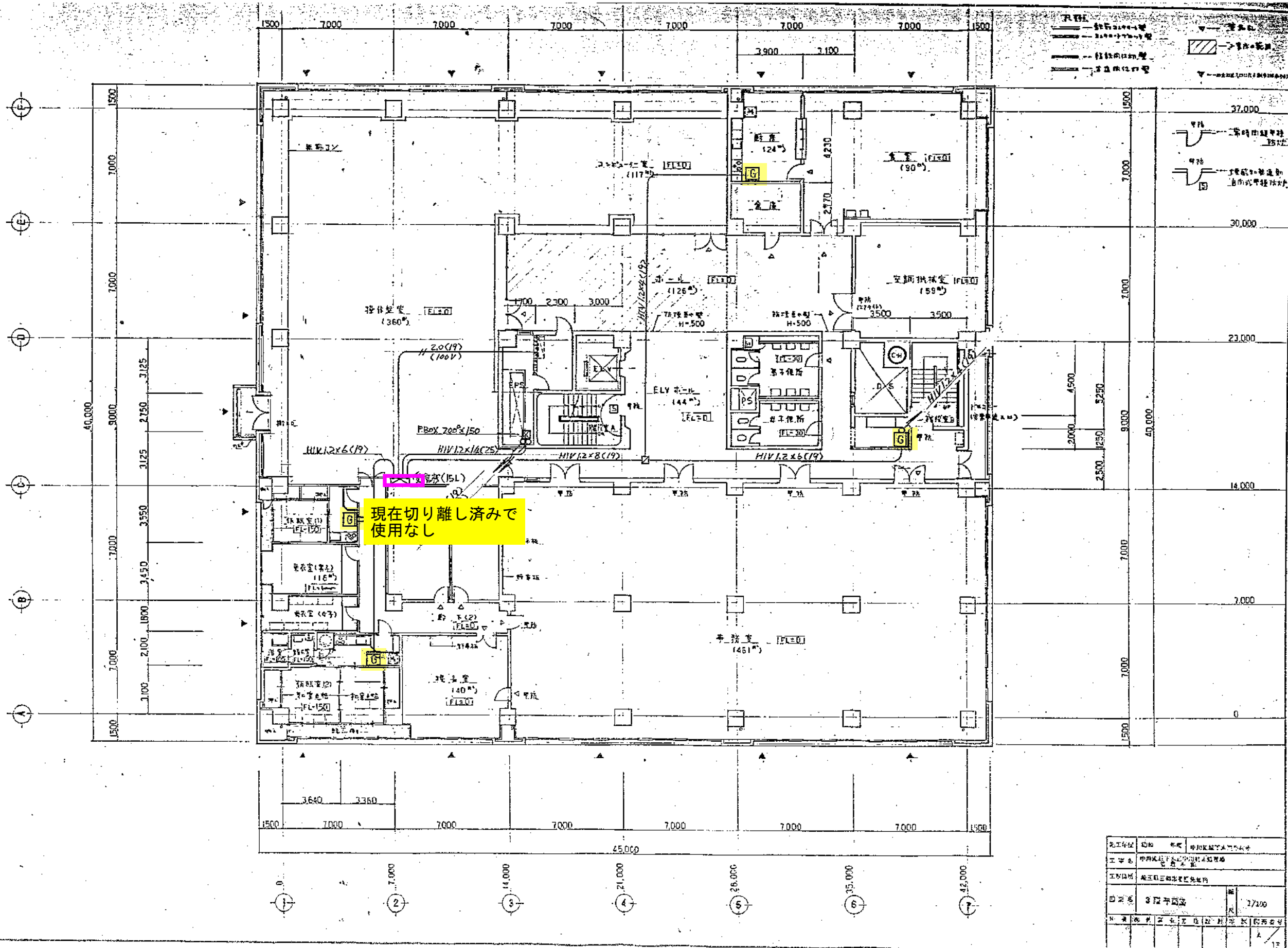
- ガス漏れ検知器
- 中継器 5L × 3台

図面名 管理本館 1階 平面図 9



ガス漏れ検知器

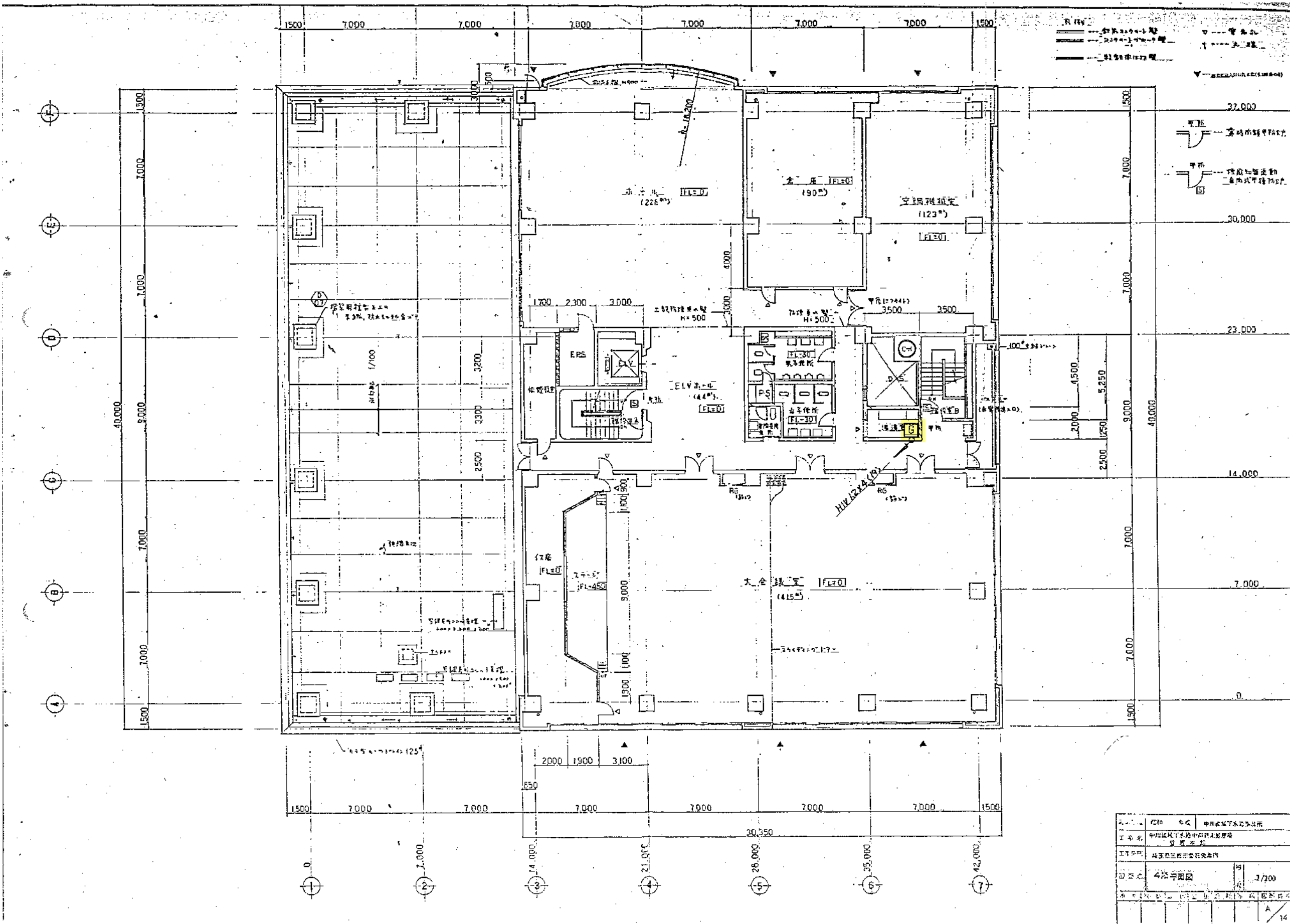
図面名 管理本館 2階 平面図 10



- 受信機本体
- ガス漏れ検知器

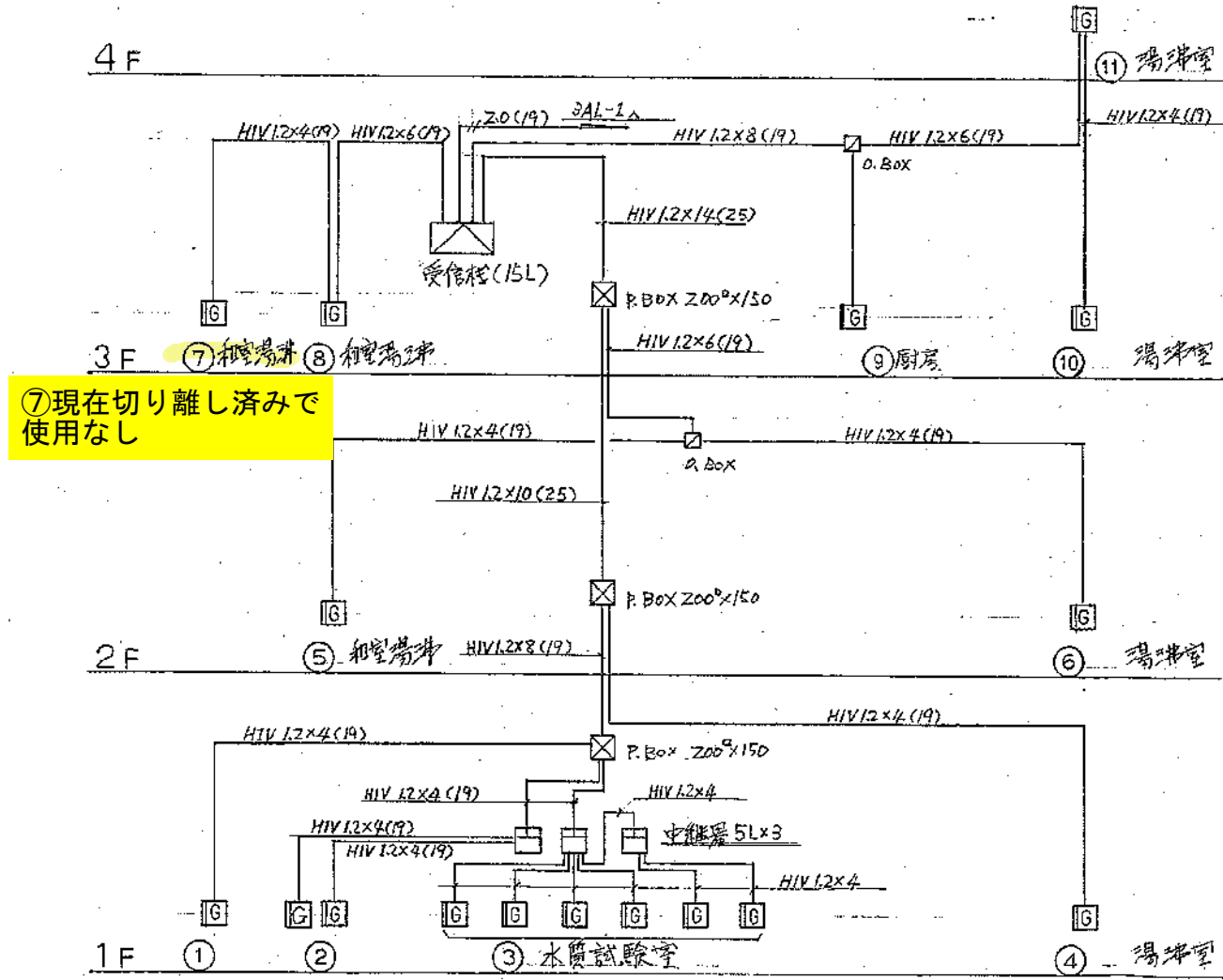
竣工年次	2010	階数	3階
工事名	管理本館3階平面図		
設計者	株式会社 〇〇〇〇		
図面番号	3階平面図	縮尺	1/100
作成者	〇〇	承認者	〇〇

図面名 管理本館 3階 平面図 1 1



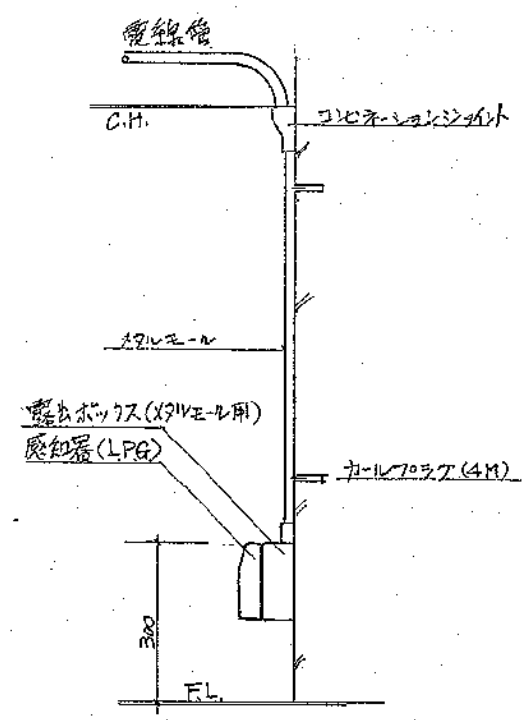
 ガス漏れ検知器

図面名 管理本館 4階 平面図 1 2



⑦現在切り離し済みで使用なし

系統図 (既設立下H部付×9Vエール)



既設部立下H部詳細

記
配線图中記入付き配管配線は HIV 1.2x4(19)とする

系統図